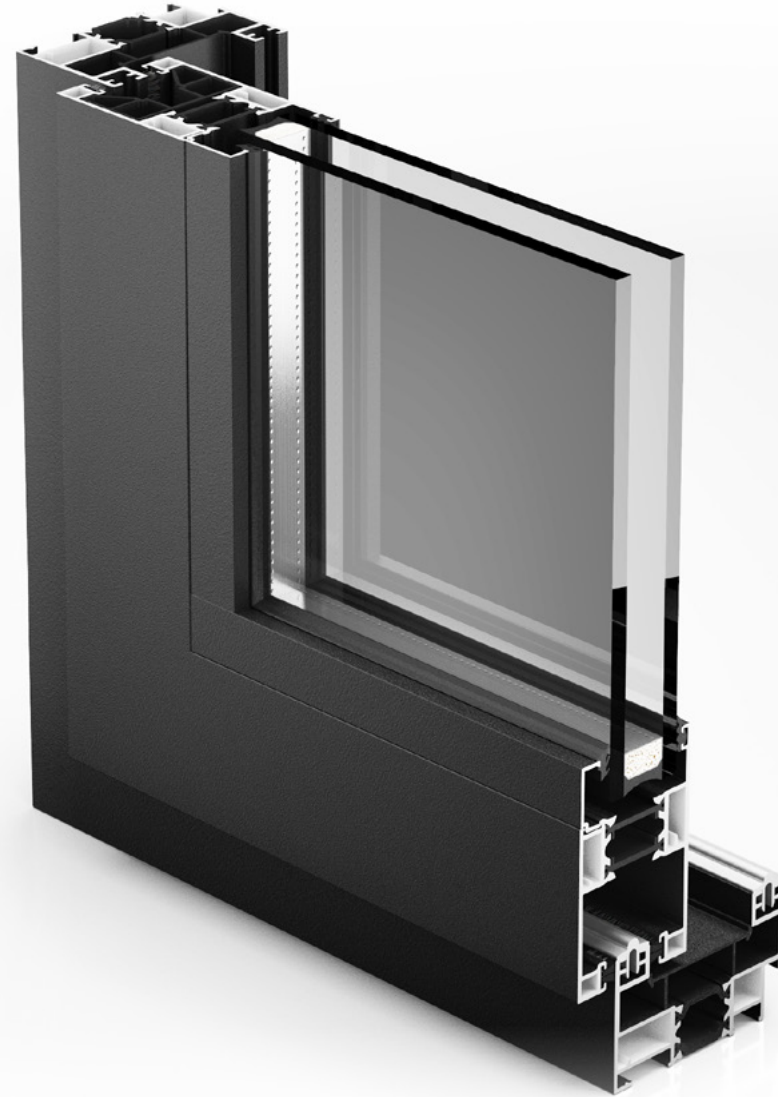




SERIE THERMIA CR46

Manual básico de montaje
en obra Thermia CR46.



THE Diseño.
Confort.
Silencio.

THERMIA[®]
B A R C E L O N A

Corredera CR46

Accesorios pre-instalados

SISTEMA DE APERTURA CORREDERA



3 unidades tapa cubre canal (superior e inferior hoja pasiva o fija)
1 unidad tapa cubre canal *con desagües* (inferior hoja activa)



NOTA IMPORTANTE: PARA UNA CÓMODA Y RÁPIDA INSTALACIÓN DEL CERRAMIENTO, SE HAN PRE-ARMADO TODOS LOS ACCESORIOS. SE DEBERÁN DESARMAR PARA UNA CORRECTA INSTALACIÓN EN OBRA.

Herramientas necesarias

Serán necesarias las herramientas básica para cualquier instalación de ventanas.

Soporte técnico
Ferran Navarro
Tel.+34937121237 Ext.105
ferranavarro@thermiabarcelona.com

Soporte técnico y montaje
Jaime Montoro
Skype: thermiajaim
jaime@thermiabarcelona.com

Soporte logístico
Raúl Moreno
Skype: raul.moreno.navarro
raulmoreno@thermiabarcelona.com

Datos Empresa
Thermia Barcelona
Tel +34937121237
contacto@thermiabarcelona.com

1. Presentar marco

Acercar el marco a instalar el máximo posible al hueco y empezar el desarmado de accesorios.

2. Desmontaje de accesorios

2.1 Desmontaje de tapas cubrecanal laterales.



Desmontar mediante un destornillador las tapas cubrecanal laterales (vertical) que vienen clipados.

Consejo: realizar un golpe seco y fuerte con la mano en el destornillador justo en el final de la tapa.

2.2 Desmontaje de cubrecanal superior e inferior

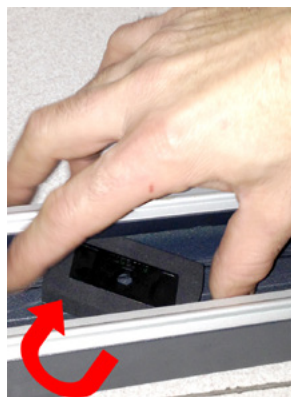
Seguiremos la misma metodología, teniendo en cuenta que habrá que realizar el golpe siempre en el extremo del encuentro con el lateral (vertical).

2.3 Desmontaje cortavientos

Desmontar los cortavientos y la base de los mismos mediante un giro.



CORTAVIENTO



BASE CORTAVIENTO



Nota importante: Reservar todos los accesorios para su montaje después de la fijación del marco en la obra.

2.4 Desmontaje de tapetas de cruce

Desmontar las tapetas de cruce que se encuentran en las hojas (parte superior e inferior) con un destornillador plano.



3 Fijar marco en obra

La fijación en obra debe ser de la forma habitual para las ventanas.

Una vez tengamos el marco fijado y firme, podemos empezar a montar los accesorios y hojas.

4 Montaje de tapetas laterales (en el marco).

4.1 Presentar las tapetas laterales (verticales) y clipar en toda su longitud.

Consejo: para clipar la tapeta en la ranura, emplear presión con los dedos hacia el extremo del perfil.



5. Colocación de hojas y tapetas cubrecanal superiores e inferiores HOJA PASIVA.

Para realizar el montaje de las tapetas superior e inferior de la hoja pasiva, antes deberemos colocar la hoja.

5.1. Colocación de la hoja pasiva y/o fija.



1º Encajar la parte superior en el marco

2º Encajar la parte inferior en el marco

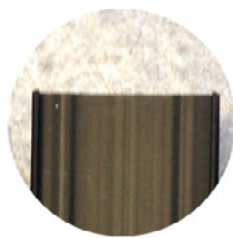
Importante: Una vez colocada la hoja pasiva, se debe deslizar por el carril del marco hacia la posición de hoja activa, para dejar libre los carriles inferior y superior.

5.2 Montaje de tapa cubrecanal (del marco) inferior y superior de la hoja pasiva.

Realizar el mismo procedimiento de clipaje que los plásticos tapacanal laterales (vertical). Ver apartado 4.1



Extremo de encuentro con plástico tapacanal lateral



Extremo de encuentro con el cortaviento.



Importante: Para el correcto deslizamiento de las hojas, es necesario que todas las longitudes de las tapetas cubrecanal estén bien clipadas.

Deslizar la hoja pasiva hacia su correcta posición y dejar libre el hueco para la hoja activa.

5.3 Colocación de HOJA ACTIVA.

Seguir el mismo procedimiento que la hoja pasiva. Ver apartado 5.1

NO COLOCAR TODAVÍA LAS TAPETAS

6. Montaje de bases de cortaviento i cortaviento.

Para este armado, será necesario un destornillador.

El armado superior e inferior es el mismo.

6.1. Colocación de la base de cortaviento

Desplazar las 2 hojas hacia el lateral de la hoja pasiva para mayor comodidad.

Presentar la base en el centro del carril del marco de forma vertical y rotar la base manualmente, hasta que quede totalmente horizontal.



BASE CORTAVIENTO

6.2 Colocación y ajuste de cortaviento

Presentar el cortaviento justo encima de la base de cortaviento. Desplazar ambos accesorios a la vez hacia el centro (donde se cruzan las 2 hojas) **hasta que toque con la tapeta inferior de la hoja pasiva.**



PRESENTAR CORTAVIENTO



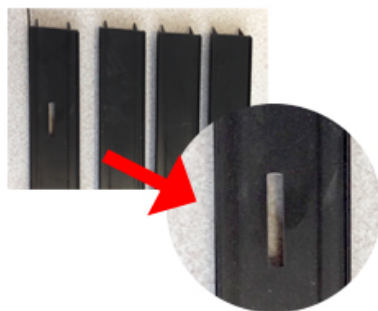
PRESIONAR CORTAVIENTO HACIA EL CENTRO DEL MARCO HASTA HACER TOPE CON LA TAPA CUBRECANAL.

Consejo: Ayudarse de un destornillador para hacer toda la presión necesaria hacia el interior del carril hasta hacer tope.

7. Montaje de tapa cubrecanal inferior y superior de la HOJA ACTIVA.

Seguir el mismo procedimiento que la hoja pasiva para las dos tapas cubrecanal. Ver apartado 5.2

En este caso, la tapa cubrecanal inferior debe ser la que viene con desagües. Ver imagen



Importante: Comprobar que las dos hojas se deslizan de forma correcta.

8. Montaje de tapas de cruce (4 unidades).

Para el montaje de tapas de cruce, liberar ayudados de un destornillador plano, girando la ranura 90° hacia la derecha.

Presentar la tapa en el extremo superior o inferior del cruce de la hoja y volver a girar 90° hacia la izquierda.

Realizar el mismo procedimiento para las 4 tapas embellecedoras de cruce.



9. Fijación de hoja pasiva.

Para las ventanas en que la hoja pasiva sea fija, ahora es el momento para realizar su fijación permanente contra el marco.

Será necesario fijar con 2 tornillos en el lateral interior de la hoja contra el marco a una **distancia de unos 25 cm aproximadamente.**

10. Colocación de vidrios y junquillos.

Por último, colocar los 2 vidrios y junquillos de forma habitual.



THERMIABARCELONA.COM

**Diseño.
Confort.
Silencio.**

Sede Central
C/Narcís Monturiol, 34
08192 Sant Quirze del Vallès
BARCELONA (España).
T.(+34) 93 712 12 37 | Fax (+34) 93 712 32 27
contacto@thermiabarcelona.com

Almacén Logístico
C/Narcís Monturiol, 24
08192 Sant Quirze del Vallès
BARCELONA (España).

Delegación Área Andina
Calle Tejedores.170
urb ind vulcano.
Ate - Lima
Tel. (+51) 1 719 7649
manuel.peru@thermiabarcelona.com

Síguenos en    